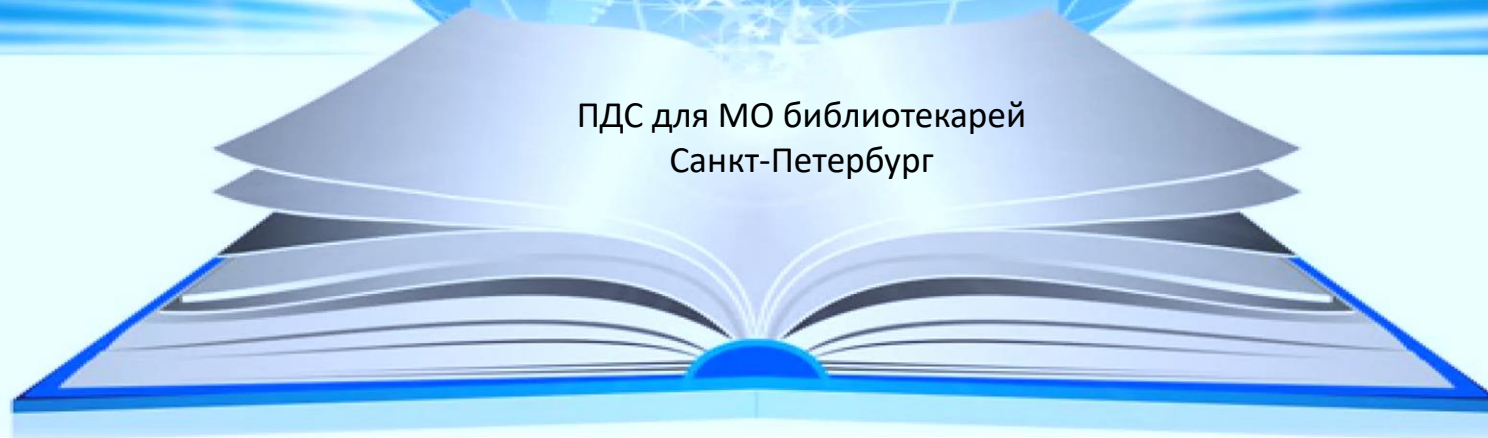


# Роль музейной педагогики в организации развивающего пространства библиотеки

- Выставочная, издательская и проектная деятельность (выставки, инсталляции, ток-обзоры, буклеты, путеводители, тематические экскурсии, вечера, встречи с учеными и музейными специалистами, исследовательские, поисковые, туристические, социальные, игровые и интерактивные проекты)
- стационарные и виртуальные музеи: школьные, городские, всероссийские и зарубежные

ПДС для МО библиотекарей  
Санкт-Петербург



**Музейная педагогика** – это особый процесс представления культурных ценностей с целью погружения (соучастия, сопереживания) в представляемую тему, событие или исторический период средствами информационно-коммуникативных и интерактивных технологий...

Образовательный, воспитательный, социальный интерес к музейной педагогике обусловлен ее возможностью решать проблемы, связанные с формированием личности, учитывая постоянно меняющиеся требования времени, а также ее активное участие в гуманитаризации и гуманизации образовательной сферы.

Педагогически организованный процесс интерпретации и трансляции историко-культурного потенциала музейной коллекции направлен на удовлетворение потребности в информировании, обучении, развитии творчества, общении и рекреации различных категорий посетителей музея.

**Формами работы** в рамках музейной педагогики являются массовые, групповые и индивидуальные. К массовым формам относятся: театрализованные экскурсии, походы, экспедиции, вечера, олимпиады, викторины, встречи с участниками и свидетелями исторических событий, краеведческие игры, школьные конференции, дебаты, лекции, поездки по другим музеям и городам.





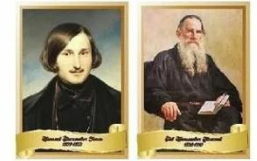


Издание календарей

## Библиотека «Музей книги блокадного города»



Выставки - инсталляции



Плакаты для выставки



Афиша



Музей в библиотеке

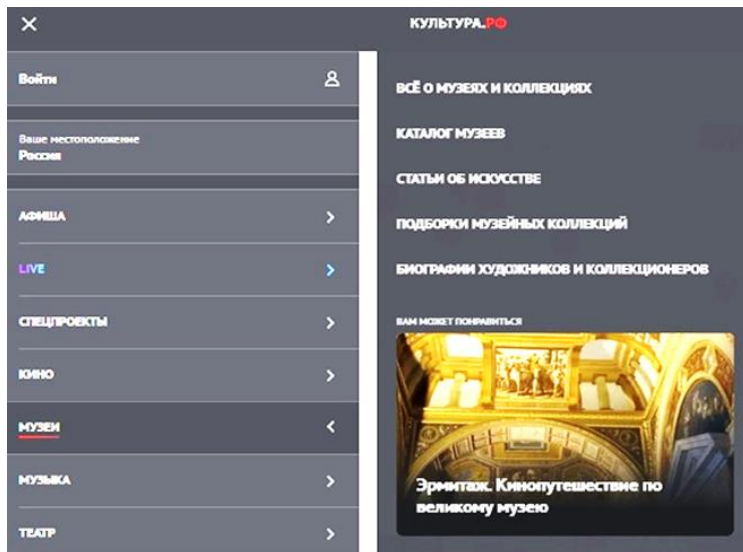




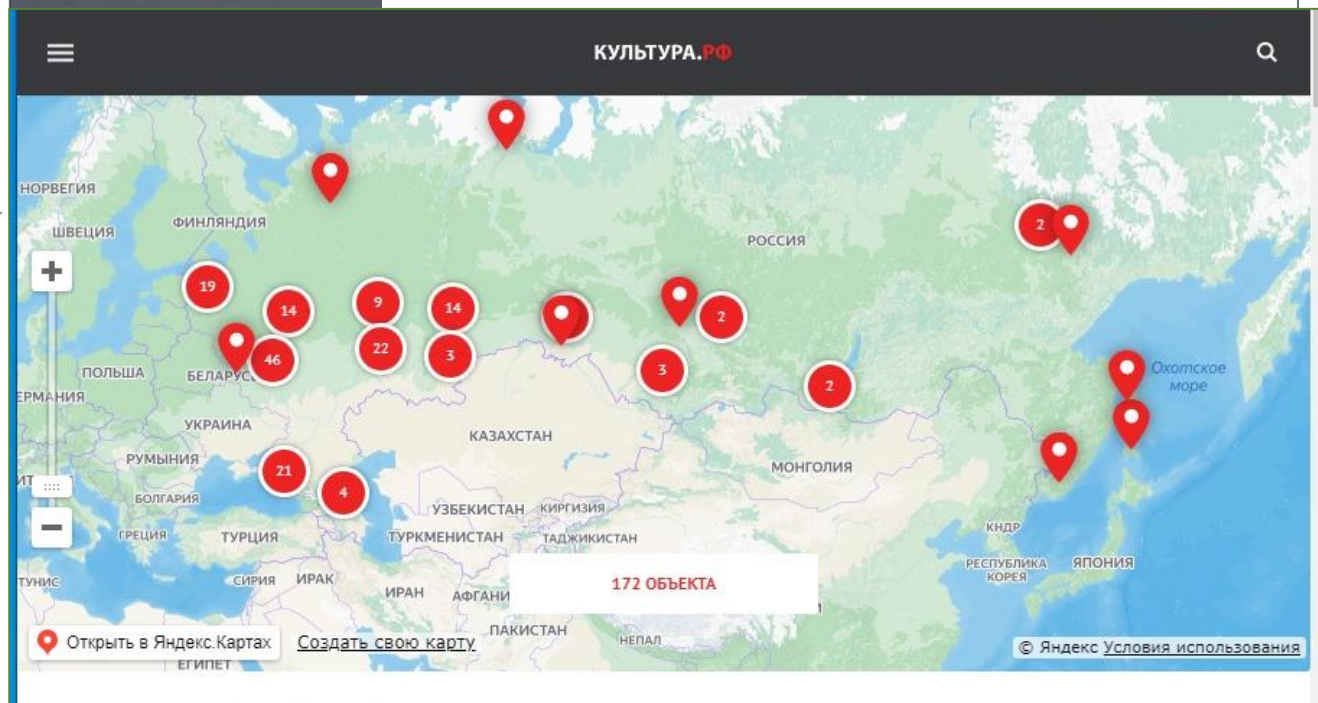
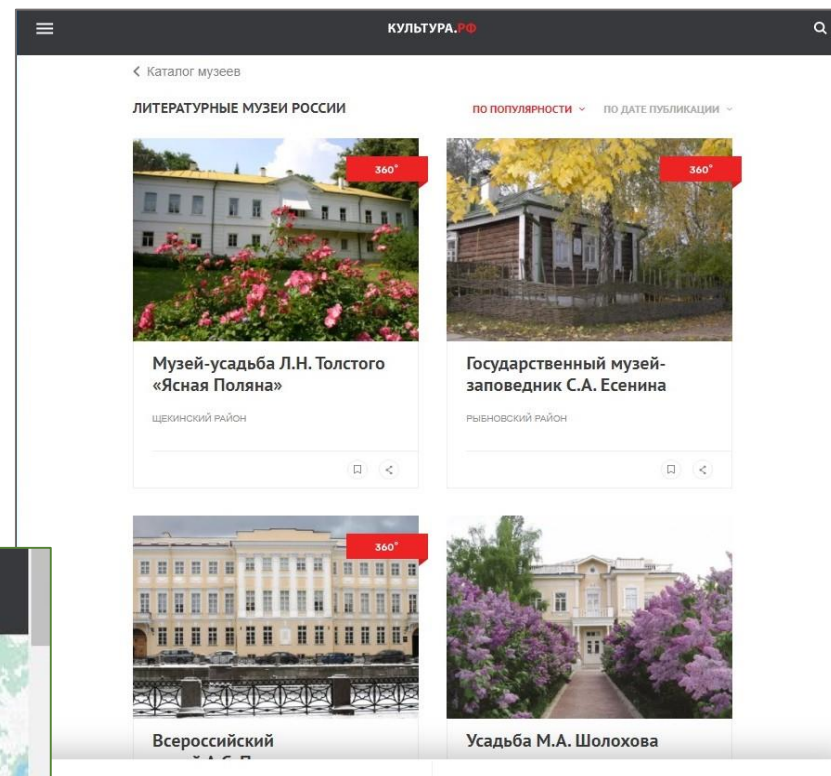
Современное образование включает в себя не только получение знаний, но и освоение культурных норм и ценностей национальной и мировой культуры, социального опыта народов. Культурно-досуговая деятельность – одна из основных функций деятельности библиотек, посредством которой реализуется воспитание и развитие личности. Она осуществляется через разнообразные формы работы с пользователями.

Информация как совокупность сведений и документов о развитии природы, общества и культуры, передаваемая посредством музейных предметов (экспонатов) и объектов материального и нематериального характера, представленных в библиотечном пространстве, может сформировать особую атмосферу информационно-воспитательной среды для развития творческого потенциала читателей разного возраста. Поэтому использование форм и методов работы музейно-педагогической программы может быть включено в схему работы библиотеки общеобразовательной организации.





ВИРТУАЛЬНЫЕ ПРОГУЛКИ  
В коллекции портала «Культура.РФ» — виртуальные туры и трехмерные панорамы крупнейших музеев, художественных галерей и архитектурных ансамблей страны:  
<https://www.culture.ru/s/virtualnye-progulki/>



Каталог виртуальных музеев:  
<https://www.culture.ru/museums/institutes/location-Russia>

<https://www.culture.ru/museums/institutes/literary/location-russia?query=>



## Каталог музеев

**ЛИТЕРАТУРНЫЕ МУЗЕИ РОССИИ:** <https://www.culture.ru/museums/institutes/literary/location-russia>

### Музей-усадьба Л.Н. Толстого «Ясная Поляна»:

<https://www.culture.ru/institutes/6733/muzei-usadba-l-n-tolstogo-yasnaya-polyana>

<https://www.culture.ru/s/ypmuseum/>

«Детальный разбор: кабинет Льва Толстого»: <https://ypmuseum.ru/event/751>



### Музей-заповедник И.С. Тургенева «Спасское-Лутовиново»

[http://vm1.culture.ru/vtour/tours/spasskoye\\_lutovinovo/pano.php](http://vm1.culture.ru/vtour/tours/spasskoye_lutovinovo/pano.php)

<http://spasskoye-lutovinovo.ru/>





Выставки онлайн: <http://spasskoye-lutovinovo.ru/category/virtualnye-vystavki/>



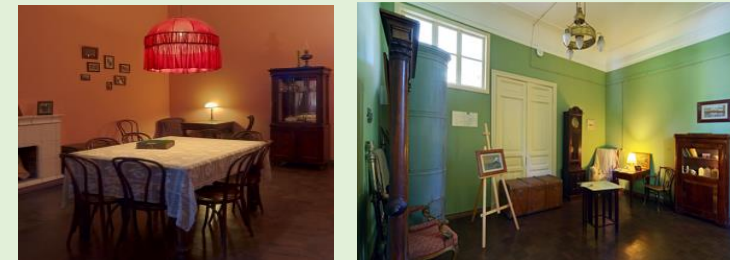
### Музей-заповедник М.А. Шолохова

[http://vm1.culture.ru/vtour/tours/muzej\\_zapovednik\\_sholokhova/pano.php](http://vm1.culture.ru/vtour/tours/muzej_zapovednik_sholokhova/pano.php)



<p><b>Всероссийский музей А.С. Пушкина</b> г. Санкт-Петербург, наб. Реки Мойки, д. 12 <a href="https://www.culture.ru/institutes/12182/vserossiiskii-muzei-a-s-pushkina">https://www.culture.ru/institutes/12182/vserossiiskii-muzei-a-s-pushkina</a></p>	 
<p><b>Историко-литературный музей г. Пушкин</b> <a href="http://ilmp.ru/">http://ilmp.ru/</a></p>	
<p><b>Мемориальный Музей-Лицей</b> г. Санкт-Петербург, г. Пушкин, ул. Садовая, д. 2 <a href="https://www.culture.ru/institutes/1118/memorialnyi-muzei-licei">https://www.culture.ru/institutes/1118/memorialnyi-muzei-licei</a></p>	
<p><b>Государственный музей-заповедник А.С. Пушкина «Михайловское»</b> <a href="https://www.culture.ru/institutes/11536/gosudarstvennyi-memorialnyi-istoriko-literaturnyi-i-prirodno-landshaftnyi-muzei-zapovednik-a-s-pushk">https://www.culture.ru/institutes/11536/gosudarstvennyi-memorialnyi-istoriko-literaturnyi-i-prirodno-landshaftnyi-muzei-zapovednik-a-s-pushk</a> Виртуальный тур: <a href="https://pushkinland.ru/vtour/titem.php">https://pushkinland.ru/vtour/titem.php</a></p>	 
<p><b>Музей «Пушкинская деревня»</b> Псковская обл., Пушкиногорский р-н., д. Бугрово, <a href="https://www.culture.ru/institutes/35022/muzei-pushkinskaya-derevny">https://www.culture.ru/institutes/35022/muzei-pushkinskaya-derevny</a></p>	
<p><b>Музей-усадьба Г.Р. Державина</b> г. Санкт-Петербург, наб. Реки Фонтанки, д. 118 <a href="https://www.culture.ru/institutes/2963/muzei-usadba-g-r-derzhavina">https://www.culture.ru/institutes/2963/muzei-usadba-g-r-derzhavina</a></p>	

**Музей Анны Ахматовой в Фонтанном Доме:** <https://akhmatova.spb.ru/>  
<https://akhmatova.spb.ru/events/online/>



### **Музей «Анна Ахматова. Серебряный век»**

г. Санкт-Петербург, ул. Автозская, д. 14

<https://www.culture.ru/institutes/11817/muzei-anna-akhmatova-serebryanyi-vek>

Музей «Анна Ахматова. Серебряный век» — первый (и долгое время единственный) в стране музей, посвященный великому русскому поэту А. Ахматовой и семье Гумилевых.

Экспозиция построена в хронологической последовательности и имеет 9 экспозиционных залов: «Царское», «Слепнево», «Бродячая собака», «Путешествие Н.С. Гумилева», «Петербург», «Реквием», «Комарово», «Поэма без героя», «Комната памяти». Музей обладает уникальными экспонатами, единственными портретами как Ахматовой, так и Гумилева, раритетной мебелью, фарфором, скульптурой, книгами с автографами А.А. Ахматовой и книгами из личной библиотеки поэта.

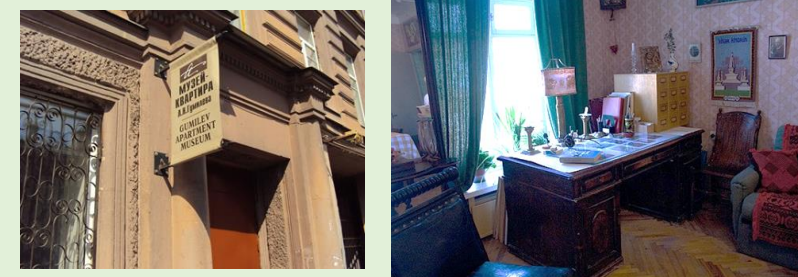


### **Мемориальный музей-квартира Л.Н. Гумилёва**

Адрес: Коломенская улица, дом 1/15, квартира 4.

Примечательно, что в этой квартире до сих пор прекрасно сохранились предметы, которые были подарены Льву Николаевичу его любящей матерью, к примеру, «Персидская миниатюра», висящая на стене около письменного стола. В известном письме к сыну в 1956 году Ахматова упоминала эту миниатюру: «Мне прислали в подарок персидскую миниатюру шестнадцатого столетия невообразимой красоты»:

<https://spbhi.ru/showplace/muzei/muzei-gumileva.html>



### **Государственный музей истории Санкт-Петербурга, Музей-квартира А.А. Блока**

г. Санкт-Петербург, ул. Декабристов, д. 57

[https://www.spbmuseum.ru/themuseum/museum\\_complex/blok\\_museum/](https://www.spbmuseum.ru/themuseum/museum_complex/blok_museum/)

Видеоэкскурсия: <https://www.youtube.com/watch?v=Teisut-k-jA>





## Мемориальная квартира Музей Достоевского,

Пер.Кузнечный. д.5/2

<https://www.md.spb.ru/>



## Мемориальный музей-квартира Н. А. Некрасова

[http://www.museumpushkin.ru/vserossijskij\\_muzej\\_a\\_s\\_pushkina/muzej-kvartira\\_n.a.nekrasova.html](http://www.museumpushkin.ru/vserossijskij_muzej_a_s_pushkina/muzej-kvartira_n.a.nekrasova.html)

Литейный пр., д. 36



## Музей-квартира М.М. Зощенко

г. Санкт-Петербург, ул. Малая Конюшенная, д. 4/2

<https://www.culture.ru/institutes/11462/muzei-kvartira-m-m-zoshenko>

<https://3dtour.museum-xxvek.ru/>



**Музей-квартира И. А. Бродского** — мемориальный музей в здании доходного дома Мурузи на Литейном проспекте Санкт-Петербурга. Его организация была уставной целью Санкт-Петербургского Фонда создания музея Иосифа Бродского, который был основан в 1999 году друзьями поэта — Михаилом Мильчиком и Яковом Гординым Санкт-Петербург, ул. Короленко, 14: <https://brodsky.online/>



## Народный литературный музей Остапа Бендера

Адрес: г. Сестрорецк, улица Токарева, дом 10.

Музей представляет на ваше обозрение не только вещи, связанные с персонажами дилогии, приоткрывает многочисленные завесы их тайн, но также показывает вам документальные материалы, которые напрямую касаются написания романов, так называемой «кухни» творцов. Хозяин музея проделал титаническую исследовательскую работу, в результате которой он сумел установить специфическую связь Остапа Сулеймана Берта-Мария Бендер-бея с Санкт-Петербургом.



## Народный музей «А музы не молчали...» — музей средней школы № 235 им. Д. Д. Шостаковича.

Посвящён культуре и искусству Ленинграда периода Великой Отечественной войны. Созданный учителями и учениками школы, музей был открыт 16 марта 1968 года. Адрес: наб. реки Пряжки, 4/6, Санкт-Петербург,  
<http://www.spbmbmus.ru/Our.html#bottom>

**Актив музея существует с самого основания музея, с 1968года.**

Ученики и учителя школы самостоятельно собирали экспонаты и создавали первую экспозицию. Основной принцип музея, его экспозиции и деятельности – историко-личностный подход. Это создаёт уникальную атмосферу, даёт возможность глубокого погружения в музейное пространство и выгодно отличает музей от остальных исторических и военных музеев города. «А музы не молчали...» - не просто музей, включающий фондовый и экспозиционный разделы, это также уникальный духовно-культурный центр, на базе которого создана образовательная среда, способствующая духовно-нравственному воспитанию молодежи.





## Литературный музей Института русской литературы (Пушкинский дом) Российской академии наук

г. Санкт-Петербург, наб. Макарова, д. 4

<http://pushkinskiydom.ru/litturnyj-muzej/>

Зал литературы первой половины XIX века

Зал М. Ю. Лермонтова

Зал литературы середины – второй половины XIX века

Зал Л. Н. Толстого

Зал литературы серебряного века



Литературный музей Пушкинского Дома – один из первых историко-литературных музеев в России. Музей стал основой для создания нескольких знаковых на сегодня и известных, в нашей стране литературных мемориальных музеев: А.С. Пушкина, Н.А. Некрасова, А.А. Блока. Особый статус музея, который является научным подразделением Института русской литературы Российской академии наук наряду с «Рукописным отделом», «Древлехранилищем» и «Фонограммархивом», позволяет рассматривать его коллекции и саму историю музея, как ценнейшую источниковедческую базу. Фонды музея включают уникальные биографические и иконографические материалы о классиках русской литературы XVIII—XX веков, а также мемориальные вещи: фонд редкой книги, живописи, скульптуры, нумизматики, оригинального рисунка и печатной графики, фотографии, предметов мебели и произведений декоративно-прикладного искусства. Музейная коллекция, собранная в составе научного института отражает академический (научный) подход и в характере самой коллекции, и в подходах при ее интерпретации. Экспозиция музея состоит из 6 залов и условно отражает историю литературы по хронологическому принципу от «золотого» к «серебряному» веку русской литературы.

## Библиотека «Музей книги блокадного города»

Уникальное пространство, объединяющее музей и общедоступную публичную библиотеку. Библиотека состоит из двух отделов – читальный зал представлен фондом о блокаде Ленинграда и Книгами памяти, а на абонементе можно взять современную художественную литературу. «Музей книги блокадного города» собирает, изучает и хранит предметы истории, отражающие период блокады Ленинграда. Особенное внимание уделено библиотекам, книгам и культурной жизни в страшные годы Ленинградской битвы. Предметный фонд музея располагает большим количеством уникальных печатных изданий времен войны и блокады, рукописных материалов, оригинальных открыток и фотодокументов. В выставочной зоне вниманию посетителей представлены фотографии, письма и другие свидетельства из частных архивов блокадников, ветеранов Великой Отечественной войны и их потомков, повествующие о жизни в годы битвы за Ленинград 1941-1944 гг.

Универсальный книжный фонд представлен художественными произведениями отечественных и зарубежных писателей, научно-популярными изданиями по истории России и зарубежных стран и отраслевой литературой по различным областям знаний. Наибольший раздел составляет история Великой Отечественной войны и блокады Ленинграда, а так же литература, изданная в 1941-1945 гг. в ленинградских типографиях и издательствах (более 600 экз.).

<https://www.cbs-msk.ru/biblioteka-muzej>



В эту духовность значительный вклад внесли скромные труженики библиотек.





## Музей книги

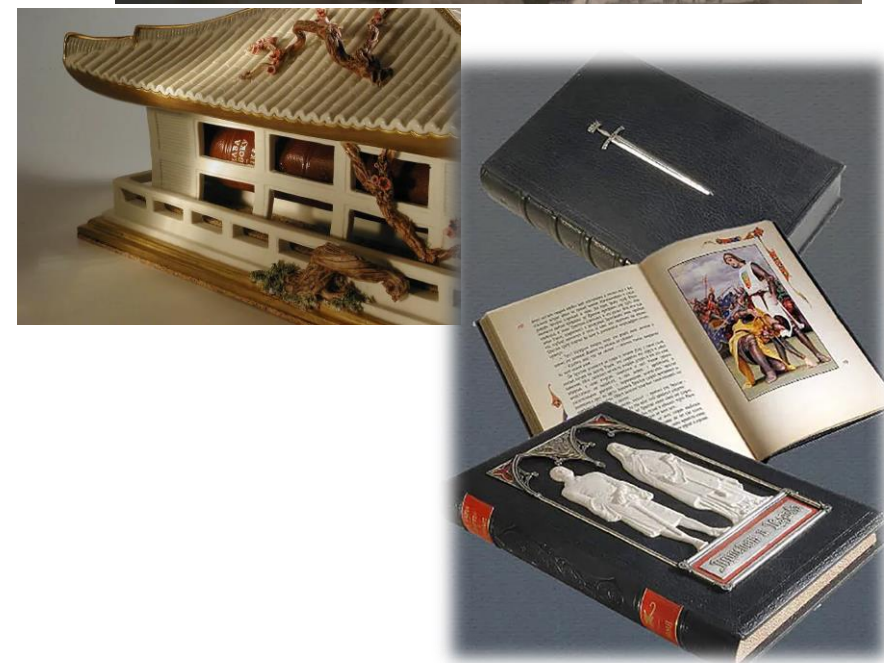
г. Москва, Потаповский пер., д. 8/12

<https://www.culture.ru/institutes/34757/muzei-knigi>

Музей ведёт уникальную работу по оформлению, изготовлению, печатанию и выпуску книг ручной работы с целью сохранения культурного наследия России. Книги, которые вручную изготавливаются в стенах музея, являют собой произведения современного книжного искусства, аналогов которому в мировой современной практике не существует. Достоинство этих предметов не раз подтверждалось многочисленными наградами и премиями российского и международного книжного сообщества.

Особое место в музее занимает великолепное собрание прописей XIX–XX веков и всего, что связано с культурой письма в России. Собрана и описана самая крупная коллекция металлических перьев в России — более 14 тыс. образцов. В истории изготовления русских перьев невероятным образом отражена вся летопись культуры страны. Так, были изготовлены «портретные» перья «Иоанн Кронштадтский», «Пушкин», «Толстой», «Тургенев», «Скобелев», «Александр II», «Адмирал Макаров», перо, посвящённое чудесному спасению императорской семьи у станции Борки в 1888 году, памятное перо о провозглашении Франко-Русского союза императором Николаем II и президентом Франции Ф. Фором, а также другие памятники перьевого искусства со всего мира.

Музей ведёт научно-историческую работу и не предназначен для массовых экскурсий.



## проекты

Страницы этих книг – сама история

Город можно как книгу читать

«И в названиях улиц имена: человек, история, страна»

От глиняной таблички к  
компьютерной страничке  
(литературное путешествие)

Сквозь годы с нами говорит война

Секреты старой крепости

Библейские сюжеты в живописи



Меценаты России

Наука и жизнь

История страны в преданьях старины

Литературный дилижанс

Путевые заметки