

Методическая разработка урока
По теме: «Строение и пластика черепа»
по дисциплине ОП.08 Пластическая анатомии

Специальность: 43.02.13 «Технология парикмахерского искусства»

Автор: преподаватель

Узлова Ю.В.

Озерск, 2019 г.

Содержание

1. Методические рекомендации.....	4
2. План урока.....	6
3. Структурные элементы урока.....	7
4. Раздаточный материал.....	9
5. Приложения А «Задания для групп».....	17
6. Приложение Б «Строение черепа».....	18
7. Приложение В «Строение мозгового отдела черепа».....	19
8. Приложение Г «Строение лицевого отдела черепа».....	20
9. Приложение Д «Пластические точки черепа».....	21
10. Библиография.....	22

Методические рекомендации

Методическая разработка предназначена для студентов профессиональной направленности по специальности: 43.02.13 «Технология парикмахерского искусства» по дисциплине ОП.08 Пластическая анатомии по теме: «Строение и пластика черепа».

Целью изучения дисциплины является изложение теоретических и практических положений по изучению пластической анатомии внешних форм фигуры человека и особенностей пластики деталей лица, формирование у студентов представлений и знаний о пропорциях, об особенностях пластической анатомии опорно-двигательного аппарата человека, особенностях большой и малых форм (головы, лица, кистей, стоп, туловища) фигуры человека.

Основной задачей при изучении дисциплины является формирование у студентов графических навыков. Большое внимание уделяется выполнению самостоятельных набросков, зарисовок и упражнений. Для выполнения практических заданий студенты должны знать основные понятия и термины пластической анатомии, пластические особенности фигуры и лица человека, формирующие его внешний облик, пластическую анатомию опорно-двигательного аппарата человека, пластические особенности большой и малых форм (головы, лица, кистей, стоп, туловища) фигуры человека.

Это обеспечит более вдумчивый и сосредоточенный анализ, разовьёт графические навыки при изображении фигуры человека на основе знаний пластической анатомии в различных позах и ракурсах.

В соответствии с ФГОС СПО по специальности рассматриваются область и объекты профессиональной деятельности выпускников, виды деятельности, общие и профессиональные компетенции парикмахера-модельера. Таким образом, формируется профессиональная направленность обучения. Вопросы, используемые в ходе урока,

позволяют проверить как знание теории, так и умение раскрывать внешние связи в явлениях, аргументировать свои рассуждения, умение самостоятельно применять знания.

Подготовка к уроку требует от обучающихся самостоятельной деятельности в поиске дополнительной литературы, что способствует развитию познавательного интереса и эстетических представлений и обще-культурного кругозора.

Методическая разработка составлена на основе учебно – методической литературы.

Формируемые общие компетенции:

ОК.01 Выбирать способы решения задач профессиональной деятельности, применительно к различным контекстам;

ОК.02 Осуществлять поиск, анализ и интерпретацию информации, необходимой для выполнения задач профессиональной деятельности;

ОК.09 Использовать информационные технологии в профессиональной деятельности.

Формируемые профессиональные компетенции:

ПК 4.1 Выполнение классических мужских, женских и детских стрижек на волосах разной длины;

ПК 4.2 Выполнение укладок волос различными инструментами и способами;

ПК 4.3 Выполнение окрашивания волос на основе базовых технологий;

ПК 4.4 Выполнение химической (перманентной) завивки волос классическим методом.

План урока

Строение и пластика черепа

Цели урока:

Дидактические цели урока:

1) обучающая:

-формирование знаний пластических особенностей фигуры и лица человека, формирующие его внешний облик; пластическую анатомию опорно-двигательного аппарата человека;

- графические навыки в изображении схем костей черепа

2) развивающая:

-развитие у студентов способностей осуществлять поиск и использование информации, необходимой для эффективного выполнения профессиональных задач, профессионального и личностного развития.

-развитие творческого мышления.

-развитие анализировать внешние формы фигуры человека и особенности пластики деталей лица;

3) воспитывающая:

-воспитание навыков самостоятельной работы;

-развитие умений работы в команде при решении проблемных ситуаций

-развитие умений эффективно взаимодействовать с коллегами, руководством, клиентами;

-умений планировать и реализовывать собственное профессиональное и личностное развитие.

Тип урока: Изучение нового материала

Вид урока: комбинированный

Методы обучения: частично поисковый и репродуктивный

Приемы обучения: решение практико-ориентированных заданий
выдвижение гипотезы, поиск информации, сопоставление, подбор и

использование средств деятельности, рисование по образцу, защита выполненной работы.

Методы контроля:

защита творческой работы (рисунок костей черепа)

Материально-техническое и дидактическое оснащение:

- рабочие места по количеству обучающихся;

- рабочее место преподавателя;

- Бумага для рисования формата А 4

- Карандаши разной мягкости и твердости

-Ластик

-Точилка

-Раздаточный материал:

- приложение А «Задание для групп»
- Приложение Б« Строение черепа»
- Приложение В « Строение мозгового отдела черепа»
- Приложение Г « Строение лицевого отдела черепа»
- Приложение Д « Пластические точки черепа»

Межпредметные связи: МДК «Технология выполнения типовых парикмахерских работ», дисциплина «Рисунок и живопись»

Продолжительность: 2 часа (90 минут)

СТРУКТУРНЫЕ ЭЛЕМЕНТЫ УРОК

(Урок- 90 минут)

Этапы (время ориентировочное)	Дидактические задачи	Показатели реального результата решения задачи
1. Организация начала занятия. 2 минуты	Подготовка обучающихся к работе на занятии.	Полная готовность группы и оборудования, быстрое включение обучающихся в деловой ритм.

2. Подготовка к основному этапу занятия. 3 минуты	Обеспечение мотивации и принятия обучающимися цели учебно - познавательной деятельности, актуализация опорных знаний и умений.	Готовность обучающихся к активной учебно-познавательной деятельности на основе опорных знаний.
4. Усвоение новых знаний и способов действий. 35 минут	Обеспечение восприятия, осмысления и первичного запоминания знаний и способов действий, связей и отношений в объекте изучения.	Активные действия обучающихся с объемом изучения; максимальное использование самостоятельности в добывании знаний и овладении способами действий.
5. Первичная проверка понимания. 5 минут	Установление правильности и осознанности усвоения нового учебного материала; выявление пробелов и неверных представлений и их коррекция	Усвоение сущности усваиваемых знаний и способов действий на репродуктивном уровне. Ликвидация типичных ошибок и неверных представлений у обучающихся.
6. Закрепление знаний и способов действий. 10 минут	Обеспечение усвоения новых знаний и способов действий на уровне применения в измененной ситуации.	Самостоятельное выполнение заданий, требующих применения знаний в знакомой и измененной ситуации.
7. Обобщение и систематизация знаний. 10 минут	Формирование целостной системы ведущих знаний по теме, курсу; выделение основных идей.	Активная и продуктивная деятельности обучающихся по включению части в целое, классификации и систематизации, выявлению внутрипредметных и междурядовых связей.
8. Контроль и самопроверка знаний. 5 минут	Выявление качества и уровня овладения знаниями, способами действий, обеспечение их коррекции.	Получение достоверной информации о достижении всеми обучающимися планируемых результатов обучения.
9. Подведение итогов	Дать анализ и оценку	Адекватность самооценки

занятия 10 минут	успешности достижения цели и наметить перспективу последующей работы.	обучающегося оценке преподавателя. Получение обучающимся информации о реальных результатах учения (выставление оценок).
10. Рефлексия 5 минут	Мобилизация обучающихся на рефлексию своего поведения (мотивации, способов деятельности, общения). Усвоение принципов саморегуляции и сотрудничества.	Открытость обучающихся в осмыслении своих действий и самооценке. Прогнозирование способов саморегуляции и сотрудничества.
11. Информация о домашнем задании. 5 минут	Обеспечение понимания цели, содержания и способов выполнения домашнего задания. Проверка соответствующих записей.	Реализация необходимых и достаточных условий для успешного выполнения домашнего задания всеми обучающимися в соответствии с актуальным уровнем их развития.

Раздаточный материал

Разделить учащихся на 4 группы по 6 человек. Каждой группе раздать задание на 35 минут (см. Приложение 1). За это время группы должны найти информацию по заданной проблеме и выступить перед аудиторией с рассказом. В конце урока записать вывод.

1. Общая характеристика скелета головы

Скелетом головы является *череп*, расположенный над позвоночным столбом и соединённый с ним посредством атлантозатылочного сустава.

Череп- это комплекс костей, образующих прочную костную коробку, в которой помещаются головной мозг и органы чувств. Он служит костной основой для верхнего отдела пищеварительной и дыхательной систем. В процессе своего формирования часть костей черепа проходят две стадии -

перепончатую (у новорожденных детей можно видеть остатки в виде родничков) и костную; часть, помимо них, проходят и хрящевую стадию (как и большинство костей скелета). Все кости черепа, кроме нижней челюсти, соединены неподвижными соединениями.

Различают мозговой и лицевой череп. В состав мозгового черепа входят 8 костей:

непарные – лобная, затылочная, клиновидная, решетчатая и

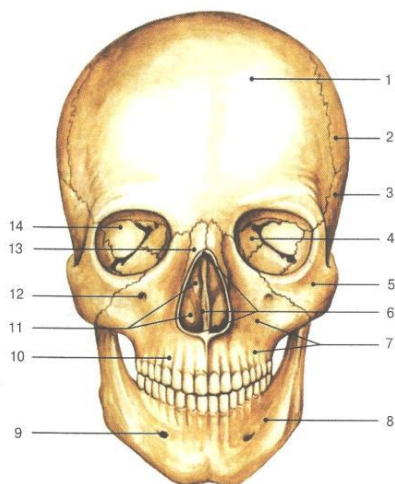
парные – височная, теменная.

В состав лицевого черепа входят 15 костей из них:

6 парных – верхнечелюстная, скуловая, носовая, слезная, нёбная, нижняя раковина;

3 непарных – сошник, нижняя челюсть, подъязычковая кость.

Верхняя часть мозгового черепа называется *сводом*, а нижняя *основанием черепа*.



Череп

Вид спереди

1 – лобная кость

2 – теменная кость

3 – клиновидная кость

4 – слезная кость

5 – скуловая кость

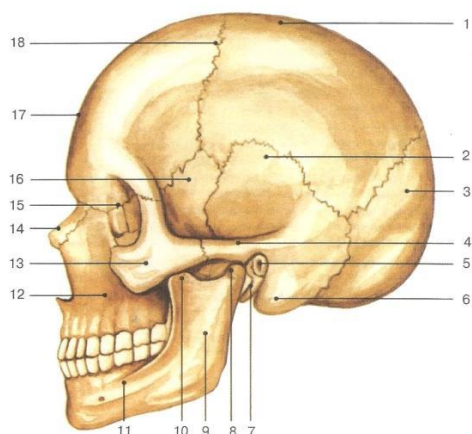
6 – сошник

7 – верхняя челюсть

8 – нижняя челюсть

9 – подбородочное отверстие

- 10 – альвеолярное отверстие
 11 – нижняя носовая раковина
 12 – передняя носовая ость 13 – носовая кость 14 – решетчатая кость



Череп

Вид сбоку

- 1 – теменная кость
 2 – височная ямка
 3 – затылочная кость
 4 – височная кость
 5 – слуховое отверстие
 6 – сосцевидный отросток височной кости
 7 – шиловидный отросток
 8 – мыщелковый отросток нижней челюсти
 9 – канал нижней челюсти
 10 – венечный отросток нижней челюсти
 11 – челюстно-подъязычная линия
 12 – альвеолярный отросток
 13 – скуловая кость
 14 – носовая кость
 15 – глазничная поверхность
 16 – клиновидная кость
 17 – лобная кость
 18 – зубчатые швы

Кости черепа соединяются при помощи швов. Кости лица, прилегая друг к другу ровными краями, образуют плоские швы. К зубчатым швам относят венечный, сагиттальный и ламбовидный швы. У человека получил значительное развитие височно-нижнечелюстной сустав. Он может производить опускание и поднятие нижней челюсти, смещает ее влево и вправо, смещает челюсть вперед-назад. Все эти движения наблюдаются при акте жевания, а так же связаны с членораздельной речью. Следует отметить, что у детей швы более эластичны, а у взрослых,

особенно у стариков, большинство швов окостеневают. У новорожденных части черепа не до конца сросшиеся и закостенелые.

Из костей верхней и нижней челюсти растут зубы.

Мозговой череп образован восемью костями (две пары костей и четыре отдельные кости), которые образуютместилище для головного мозга:

Пары костей мозгового черепа

Теменные кости – пара костей, образующих большую часть верхних и латеральных стенок черепа. Между собой теменные кости соединяются по средней линии, по сагиттальному шву. С лобной костью данные кости соединяются по венечному шву.

Височные кости – пара костей, расположенных ниже теменных.

Височные кости имеют следующие отростки:

сосцевидный отросток представляется собой грубый выступ сзади и ниже шиловидного отростка, расположен сразу сзади ушной раковины;

шиловидный отросток (под сосцевидным отростком) – шиловидный выступ, к которому прикрепляются многие мышцы шеи;

скуловой отросток – тонкая костная перемычка, соединяется со скуловой костью сразу выше нижней челюсти.

Отдельные кости мозгового отдела черепа

Лобная кость образует лоб, костные выступы под бровями и верхнюю часть каждой глазной орбиты.

Затылочная кость является самой нижней частью черепа, образует основание и заднюю стенку черепа, соединяет теменные кости спереди лямбдовидного шва. В основании данной кости есть большое затылочное отверстие, через него проходит спинной мозг и соединяется с головным мозгом. На каждой стороне большого затылочного отверстия есть затылочные мышечки, опирающиеся на первый позвонок позвоночного столба (атлант).

Клиновидная кость охватывает череп по ширине, является частью основания полости черепа, образует часть глазной орбиты и латеральную часть черепа. Клиновидная кость имеет форму бабочки.

Решетчатая кость расположена перед клиновидной костью, ниже лобной кости. Данная кость образует часть носовой перегородки, верхние и средние носовые раковины.

Лицевой скелет состоит из смешанных костей:

Парные кости

Носовые кости – две наибольшие прямоугольные кости, образующие переносицу.

Скуловые кости (скулы) образуют большую часть боковых стенок глазных орбит.

Верхняя челюсть – две соединенные верхнечелюстные кости. Из костей верхней челюсти растут верхние зубы.

Слезная кость представляет собой небольшую парную кость четырехугольной формы, расположенную в переднем отделе медиальной стенки глазницы позади восходящей ветви верхней челюсти. Данная кость принимает участие в образовании внутренней стенки глазницы и наружной стенки носовой полости.

Небная кость – изогнутая под углом пластина, которая находится в заднем отделе носовой полости, образуя часть ее дна (твердое небо) и боковую стенку.

Нижняя носовая раковина представляет собой тонкую изогнутую костную пластинку и располагается в полости носа, являясь границей нижнего и среднего носовых холлов. Состоит нижняя носовая раковина из тела и трех отростков: слезный, верхнечелюстной и решетчатый.

Отдельные кости лицевого скелета

Нижняя челюсть является наиболее сильной костью лицевого скелета. Данная кость прикрепляется к височным костям двумя вертикальными

дугами кости (ветви) по обе стороны лица, образуя единственный подвижный сустав в черепе. Горизонтальная часть нижней челюсти образует подбородок. Из костей нижней челюсти растут нижние зубы.

Сошник представляет собой пластинку трапециевидной формы и располагается в носовой полости, вместе с перпендикулярной пластинкой решетчатой кости образует костную перегородку носа.

Подъязычная кость – небольшая кость в форме подковы, которая расположена под мышцей языка. Данная кость состоит из тела, больших и малых рогов.

Пластика черепа

Пластику черепа определяют пластические точки, т.е. пластические точки формируют форму отдела.

- 1- **Теменные бугры**, формируют выпуклость теменной зоны, что важно при формировании стрижки и восприятия внешности
- 2- **Скуловая дуга**, формирует ширину лица по центральной горизонтали
- 3- **Скуловой бугор**, может быть: высоким, низким крупным, средним, мелким, что формирует выпуклость лица его размеры и ширину
- 4- **Надбровная дуга**, формирует положение, форму и величину бровей, а так же влияет на формирования формы глазного яблока
- 5- **Нижнечелюстной угол**, формирует овал лица, т.к. бывает вывернутый в плоскость лица или очень вдавленный в его плоскость, что определяет длинное или узкое лицо
- 6- **Подбородочный выступ**, формирует плоскость расположения лица, он может быть прямым или скошенным, крупным или не выраженным

- 7- **Дуга верхней челюсти**, она определяет дугу нижней челюсти и формирует выпуклость лица
- 8- **Лобный бугор**, определяет выпуклость, высоту, ширину лба.

Выслушав все выступления суммируем их и делаем вывод:

Скелет головы развивается в тесной связи с развитием головного мозга, органов чувств, начальными отделами дыхательного и пищеварительного путей. Скелетом головы является череп, отдельные кости которого подразделяются на кости мозгового черепа и кости лицевого черепа. Кости черепа образуют основание и свод, или крышу. Внутри черепа имеется полость, в которой расположен головной мозг; кости черепа участвуют в образовании полостей носа, рта и глазниц.

Кости черепа плоские, прочные, они соединены друг с другом швами. Шов - это прочное неподвижное соединены друг с другом швами.

Все кости черепа, за исключением нижней челюсти, неподвижно и прочно соединены друг с другом посредством зубчатых, плоских, чешуйчатых швов в области свода черепа и в области лица, а также постоянных и временных хрящевых соединении (синхондрозов), в основании черепа. Названия швов и синхондрозов происходят от наименований соединяющихся костей (например, клиновидно-лобный шов, каменисто затылочный синхондроз)

9. Подведение итогов занятия

Подвести итоги занятия, проверить реализацию его целей.

Выставление оценок

Критерии оценки:

Оценка 5(отлично) выставляется, если:

- работа выполнена в урочное время, правильно и в полном объеме;
- сделан анализ проделанной работы и вывод по результатам работы;

– обучающийся может пояснить выполнение любого этапа работы;

Оценка 4(хорошо) выставляется, если:

– работа выполнена в урочное время;

– не выполнено одно из заданий;

– сделан анализ проделанной работы и вывод по результатам работы;

– обучающийся может пояснить выполнение любого, выполненного им, этапа работы;

Оценка 3 (удовлетворительно) выставляется, если:

– работа выполнена во внеурочное время;

– не выполнено 50 % работы (в зависимости от количества заданий в работе);

– технологически неправильно;

– не сделаны анализ проделанной работы и вывод по результатам работы;

– обучающийся не может пояснить выполнение любого, выполненного им, этапа работы;

11.Рефлексия

Устная, коллективная, студенты отвечают на вопросы: «Что нового узнали на занятии?», «Понравился Вам урок?»

12. Выдача домашнего задания;

Рекомендуется повторить пройденный на уроке материал по теме «Строение черепа»

Приложение А «Задание для групп»

Задания для групп

1 группа

Изучить раздаточный материал, сделать конспект в тетради по теме «Общая характеристика строения черепа», сделать схематический рисунок черепа по приложению 2

2 группа

Изучить раздаточный материал, сделать конспект в тетради по теме «Строение мозгового отдела черепа», сделать схематический рисунок черепа по приложению 3

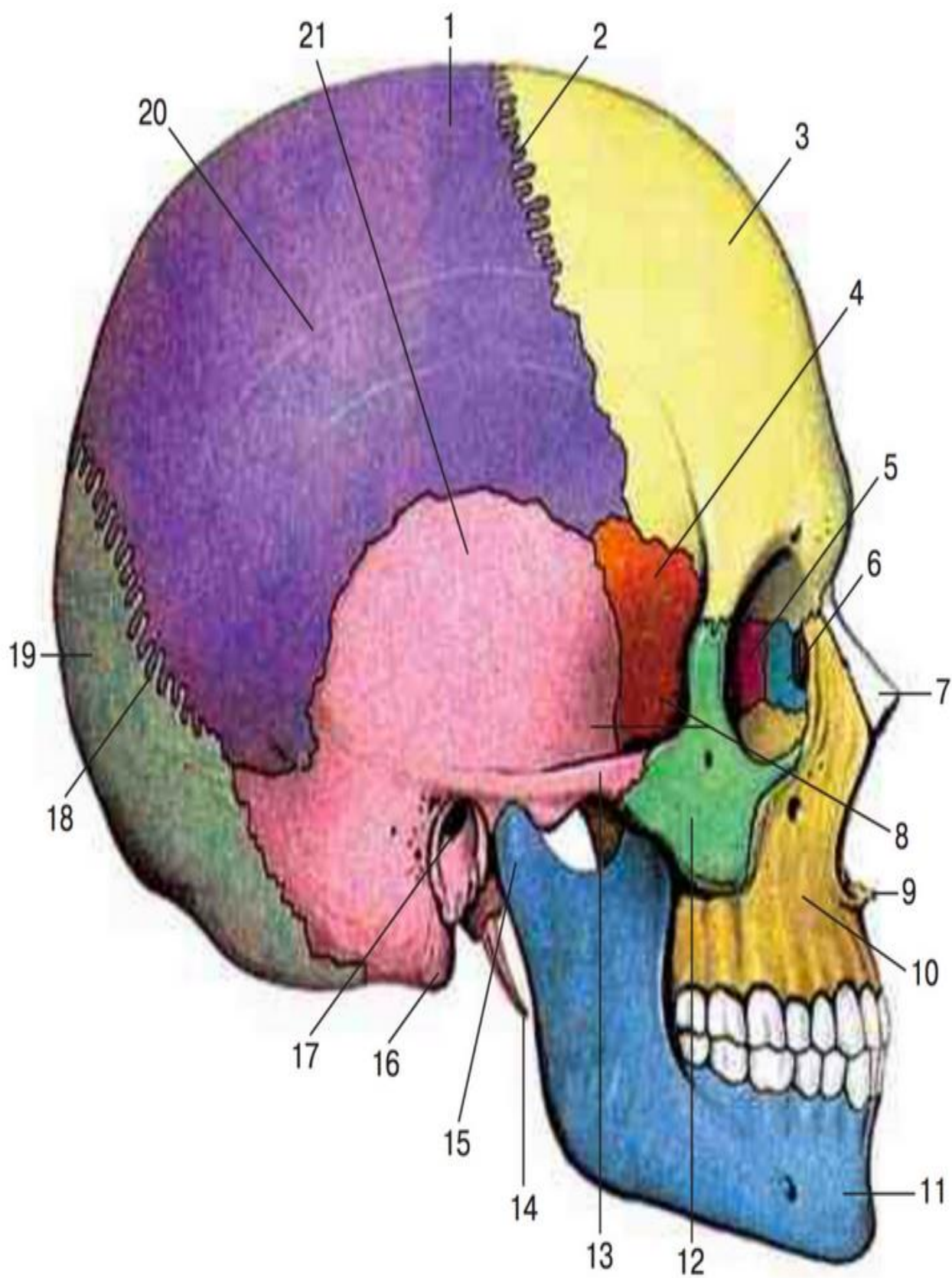
3 группа

Изучить раздаточный материал, сделать конспект в тетради по теме «Строение лицевого отдела черепа », сделать схематический рисунок черепа по приложению 4

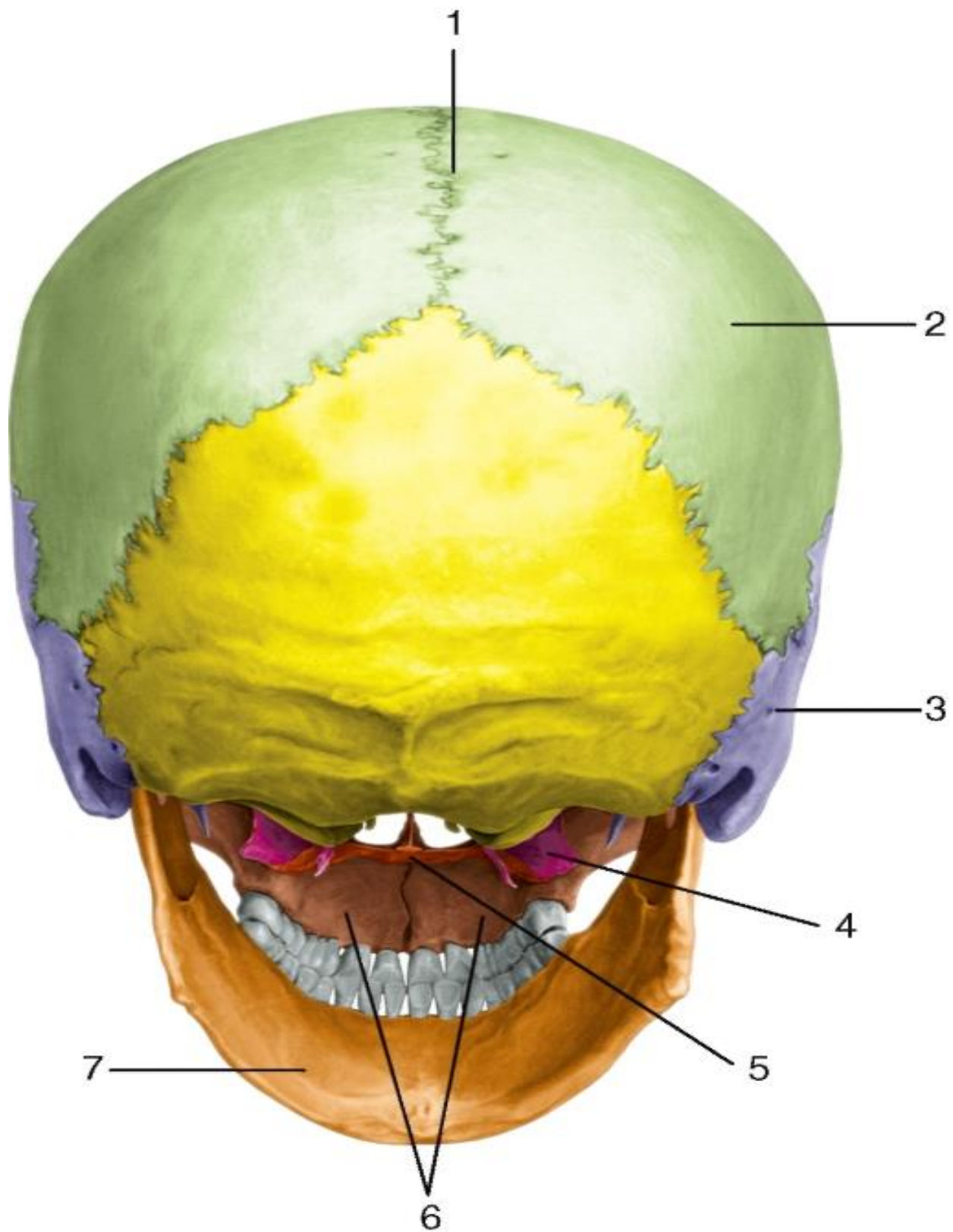
4 группа

Изучить раздаточный материал, сделать конспект в тетради по теме «Пластика черепа », сделать схематический рисунок черепа по приложению 5

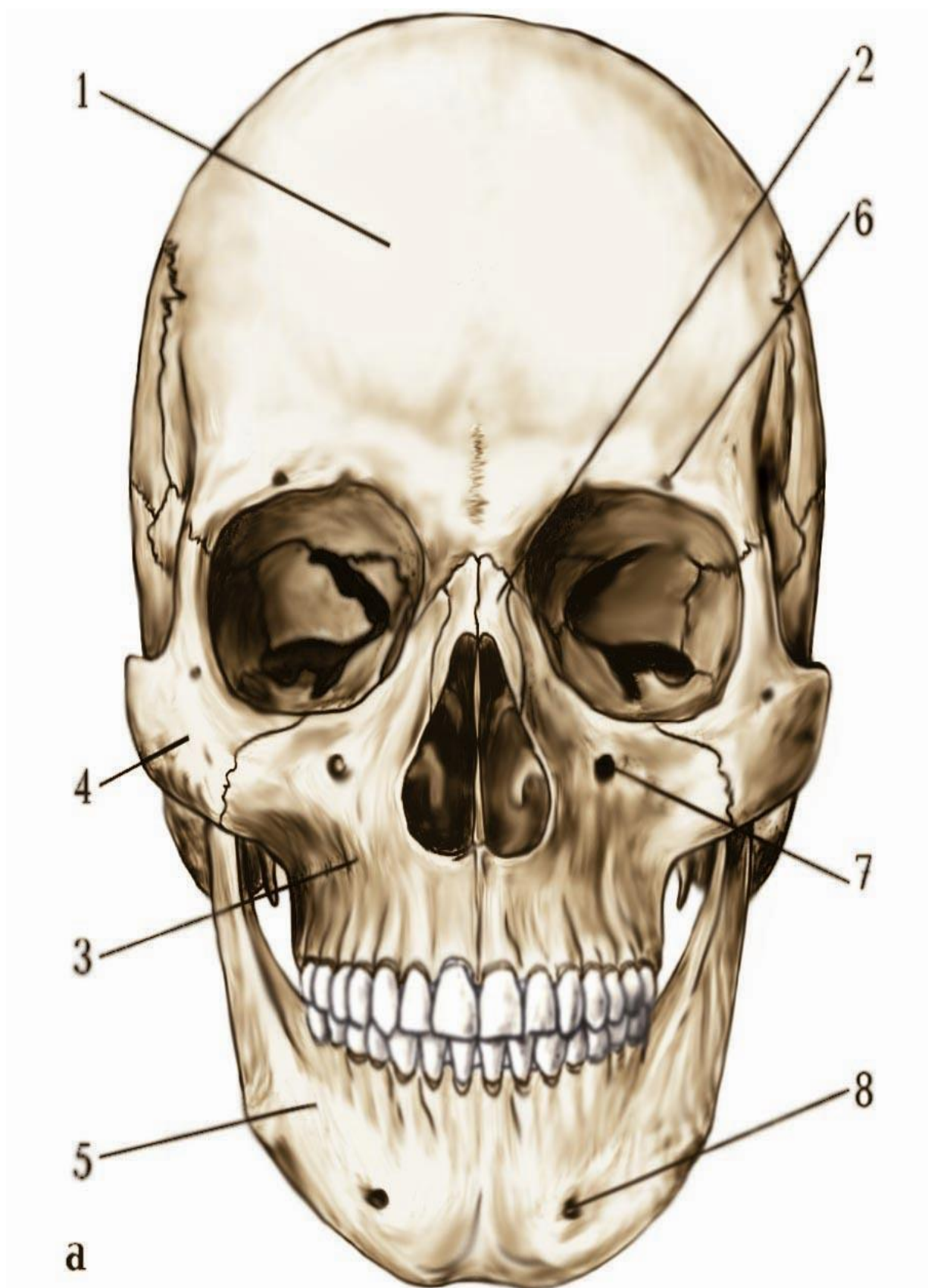
Приложение Б «Строение черепа»



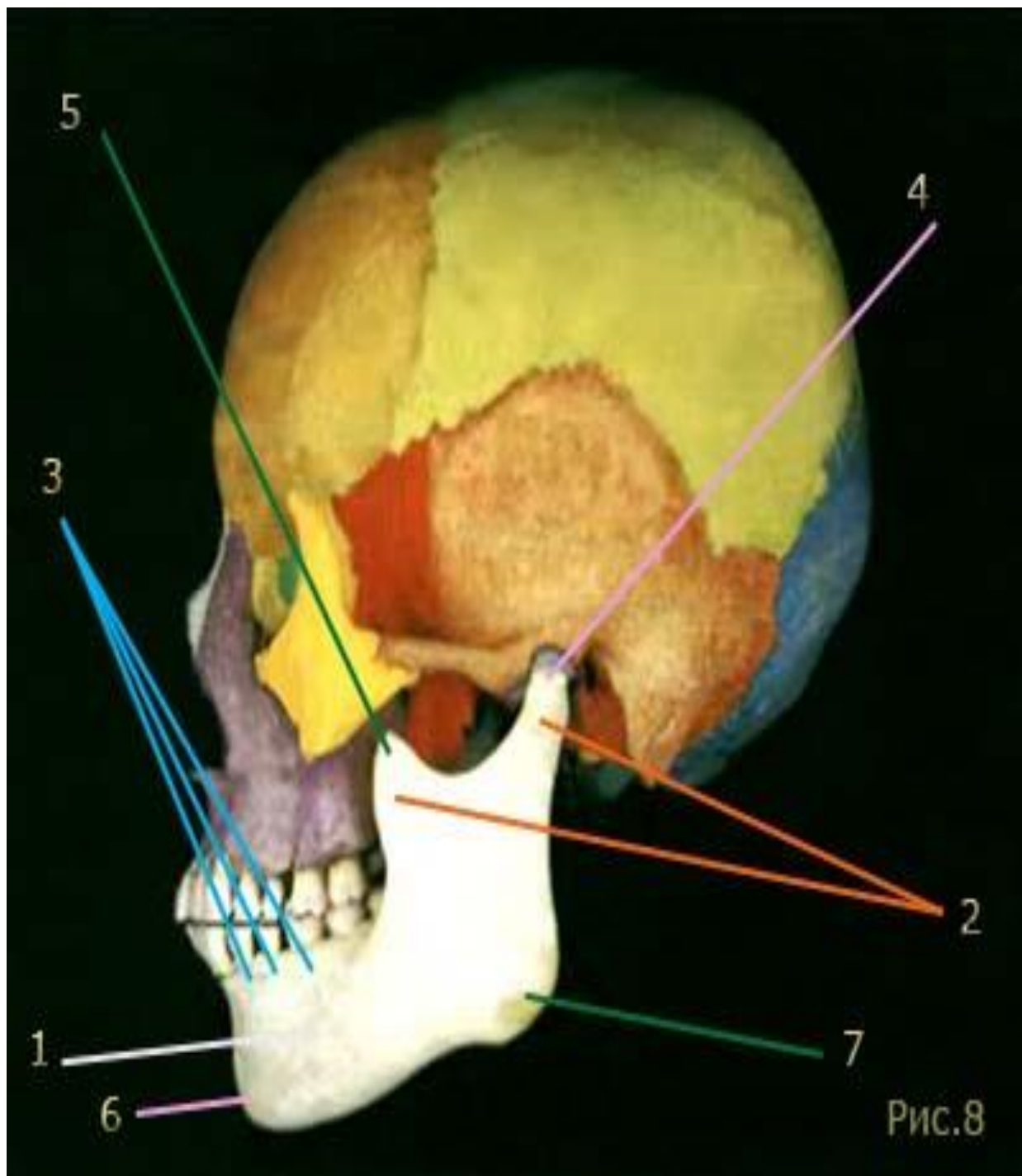
Приложение В «Строение мозгового отдела черепа»



Приложение Г «Строение лицевого отдела черепа»



Приложение Д «Пластические точки черепа»



БИБЛИОГРАФИЯ

1. Дробинская, А. О. Анатомия и физиология человека : учебник для среднего профессионального образования / А. О. Дробинская. — 2-е изд., перераб. и доп. — Москва : Издательство Юрайт, 2019. — 414 с. — (Профессиональное образование). — ISBN 978-5-534-00684-1. — Текст : электронный // ЭБС Юрайт [сайт]. — URL: <https://bibli-online.ru/bcode/437145> (дата обращения: 17.12.2019).
2. Замараев, В. А. Анатомия: учебное пособие для среднего профессионального образования / В. А. Замараев. — 2-е изд., испр. и доп. — Москва : Издательство Юрайт, 2019. — 268 с. — (Профессиональное образование). — ISBN 978-5-534-07846-6. — Текст : электронный // ЭБС Юрайт [сайт]. — URL: <https://bibli-online.ru/bcode/437812> (дата обращения: 17.12.2019).
3. Нормальная анатомия костей черепа человека: Сайт/ Copyright © 2019. — URL: <https://www.cranio.in.ua/normalnaya-anatomiya-kostej-cherepa-cheloveka.html> (дата обращения: 17.12.2019).