

АДАПТИРОВАННАЯ ОСНОВНАЯ ОБЩЕОБРАЗОВАТЕЛЬНАЯ ПРОГРАММА
НАЧАЛЬНОГО ОБЩЕГО ОБРАЗОВАНИЯ
ДЛЯ ДЕТЕЙ С ТЯЖЁЛЫМИ НАРУШЕНИЯМИ РЕЧИ (ВАРИАНТ 5.2)
(НОВАЯ РЕДАКЦИЯ)

Лексика

Презентацию подготовила:
Бурнашева О.И.

Лексика (состав слова, морфология).



Лексика (от греч. — словесный, словарный) — словарный состав, совокупность слов того или иного языка.



Наука, изучающая лексический состав языка, называется лексикологией.



Программа предусматривает рассмотрение слова в единстве его лексического и грамматического значений.

лексико-семантическое

- изучается лексическое значение слова
- семантические связи слов с другими словами
- многозначность слова (антонимы, синонимы и т. д.)

лексико-грамматическое

- слово изучается как элемент грамматического строя, как носитель тех или иных грамматических значений.

Цель обучения



Предупреждения и коррекция

- лексико-фонетических,
- лексико-семантических,
- лексико-грамматических,
- лексико-стилистических ошибок

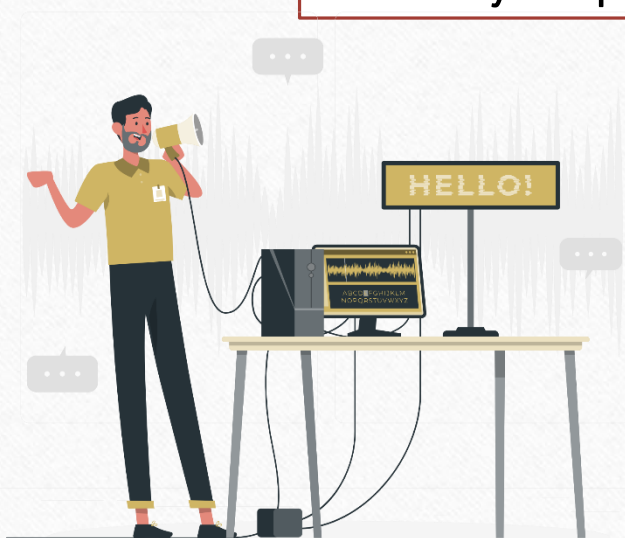


Повышения целенаправленного,
системного введения языкового
материала, постепенного его
усложнения.

Неотъемлемой частью урока русского языка является словарная работа



Слова обозначающие те или иные предметы и явления действительности, действия, признаки предметов, что одно и то же слово может употребляться в разных значениях (многозначность).



Обучающиеся знакомятся с употреблением слов

- в переносном значении,
- учатся подбирать слова, сходные по значению (синонимы),
- выявлять в них оттенки,
- подбирать слова противоположного значения (антонимы).

При изучении раздела «Лексика» необходимо уделять большое внимание



- закреплению связи звукового и графического образа слова с его значением
- формированию способности к словообразованию
- развитию навыков семантического и морфологического анализа слов



Необходимо, чтобы лексические упражнения способствовали не только расширению, обогащению, уточнению, актуализации словаря, но и формированию мыслительных операций анализа, синтеза, сравнения, обобщения.



Состав слова (морфемика).

- Слова в русском языке состоят из морфем — корня, приставки, суффикса и окончания.

- Эти морфемы являются значимыми частями слова, потому что выражают определённое значение.

- Раздел науки, который изучает морфемы, называется морфемикой.
- Главная морфема — корень, без него слово не может существовать.



При изучении данной темы обучающиеся знакомятся

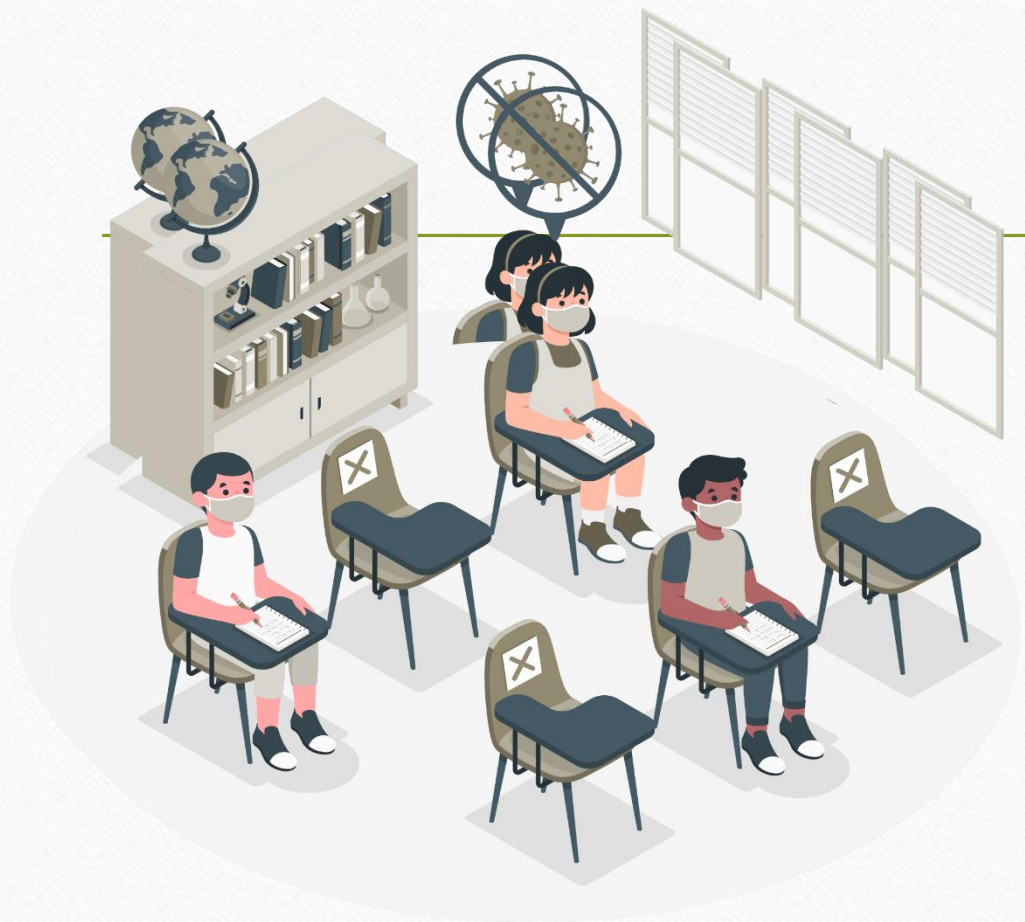
- ❖ с родственными словами и признаками их определения,
- ❖ овладевают навыком морфологического анализа слова,
- ❖ учатся дифференцировать грамматические значения, выраженные в некорневых морфемах.

- Знакомство с новой морфологической частью слова - окончанием - начинается с дифференциации формы существительных единственного и множественного числа, существительных различных падежных форм.



- Упражнения по выделению окончания слова включают на первых этапах работы слова, в которых окончание непосредственно следует за корнем и является ударным, а их грамматическое значение доступно пониманию обучающихся с тяжелыми нарушениями речи

(например, значение множественности: стол — столы, слон — слоны).



- Во II классе учащиеся обучаются образованию слов более сложной морфологической структуры (по образцу).

- В III классе состав слова изучается полностью (корень, окончание, суффикс, приставка), осуществляется практическое знакомство с простейшими случаями словообразования.

Ознакомление с суффиксом как новой морфологической частью слова происходит тогда, когда обучающиеся уже умеют выделять и корень, и окончание. Сопоставляя и анализируя однокоренные слова, обучающиеся приходят к пониманию того, что между корнем и окончанием может быть небольшая часть слова (вставка), благодаря которой слово приобретает то или иное значение.



Рекомендуется начинать знакомство с суффиксами на словах, имеющих суффикс, но не имеющих окончания (дом — домик, рот — ротик). В работу по словообразованию вначале включаются самые распространенные суффиксы (-очк, -ечк, -тель, -ик, -оньк, -ник).

В дальнейшем обучающиеся изучают суффиксы, посредством которых обозначаются профессии (-щик, -чик, -ист, -тель, -арь), а также суффиксы, посредством которых образуются различные части речи.

Знакомство со значением приставок целесообразно начинать с морфологического анализа глаголов.



Значение глагольных приставок необходимо уточнять с использованием действий и графического обозначения. В дальнейшем обучающиеся усваивают значение приставок в морфологической структуре прилагательных и существительных.

В процессе работы над приставкой сначала уточняется лексическое значение глагола, от которого будет образовано слово с приставкой (например, ходить), затем сопоставляется значение исходного глагола и глагола с приставкой (ходить — входить). В дальнейшей работе анализируются глаголы с одинаковым корнем, но с приставками противоположного значения (входить — выходить). Эта система работы дает возможность обучающимся уяснить значение приставок, способствует формированию морфологических обобщений.

Отрабатывая тему «Приставки», учитель может группировать их следующим образом:

приставки-антонимы,

приставки с согласной (глухой — звонкой) в конце;

приставки с безударной гласной (а, о, е);

приставки с 1, 2, 3 буквами, конкретная приставка с учетом ее многозначности;

наиболее употребительные приставки с разными значениями (пространственным, временным, неполноты или полноты действия).



В IV классе обучающиеся закрепляют умения и навыки по теме «Состав слова», приобретенные ими во II—III классах, в начале учебного года (раздел «Повторение»), затем развивают и совершенствуют их на более сложном языковом материале (используются слова разных частей речи с более трудной семантикой, сложной морфологической структурой) при изучении новых тем, предусмотренных программой.



Во II, III, IV классах систематически проводится разбор слов по составу в различных его формах, моделирование слов по составу, узнавание слов по данной модели, придумывание слов к данной модели. В процессе работы над морфемным составом слова проводится уточнение лексического значения слов, относящихся к различным частям речи.

Владение морфемным анализом слова и словообразованием является необходимой основой для успешного развития орфографической зоркости, осознания обучающимися сущности морфологического принципа письма (без сообщения термина). Начиная со II класса обучающиеся овладевают двумя способами проверки: путем изменения формы слова и путем подбора однокоренных слов..

На основе изучения состава слова усваивается правописание: гласных и согласных в приставках; гласных в суффиксах; согласных (глухих - звонких, твердых - мягких, непроизносимых, двойных) в корне слова; безударных гласных (проверяемых и непроверяемых) в корне слова; разделительных ь и ъ.

Морфология

- Программа предусматривает изучение грамматической темы «Морфология» в связи со словарно-логической, словарно-орфографической и лексической работой.

- Одной из ведущих задач изучения частей речи является уточнение смысла слов, которыми обучающиеся уже пользовались ранее, обогащение словарного запаса новыми словами, относящимися к различным частям речи, развитие умения точно употреблять слова.

В процессе изучения частей речи обучающиеся знакомятся с грамматическими значениями существительных (род, число, падеж и т. д.) и их звуковым оформлением, закрепляют литературные орфоэпические нормы их употребления.

Имя существительное.



Во II классе обучающиеся практически усваивают общее лексическое значение имени существительного (обозначение предмета),

- практически усваивают грамматические признаки имени существительного.
- учатся ставить вопросы кто? что? к словам, различать по вопросу одушевленные и неодушевленные существительные (без термина), имена существительные нарицательные и собственные (без термина).
- знакомятся с изменением существительных по числам (вводится термин «единственное и множественное число»).
- знакомятся со словами, имеющими только единственное, только множественное число.
- учатся практически распознавать род имен существительных (подставляя притяжательные и личные местоимения).

В III классе у обучающихся формируется лексико-грамматическое понятие «имя существительное» и вводится термин «имя существительное»

Обучающиеся группируют существительные по родам, учатся правильно писать родовые окончания имен существительных, знакомятся с правилом употребления ь на конце существительных женского рода после шипящих (рожь, но нож). Обучающиеся обращают внимание на то, что существительное в предложении выступает и в роли подлежащего, и в роли второстепенного члена предложения.



В IV классе углубляются знания об имени существительном.

- Обучающиеся изучают изменение имен существительных по числам и падежам, учатся распознавать тип склонения.
- Овладевая склонением существительных, обучающиеся знакомятся с семантикой падежей (их значением), вопросами, окончаниями и предлогами в предложнопадежных конструкциях.
- Дается название падежей.
- Отрабатывается правописание безударных падежных окончаний (кроме окончаний существительных на -ий, -ия, -ие и окончания -ем, -ом в творительном падеже после шипящих).



Имя прилагательное.

- Изучению имени прилагательного уделяется особое внимание, так как употребление прилагательных вызывает у обучающихся с ТНР значительные трудности.

- Сопровождается большим количеством аграмматизмов, что связано с отвлеченным характером лексического значения прилагательных.

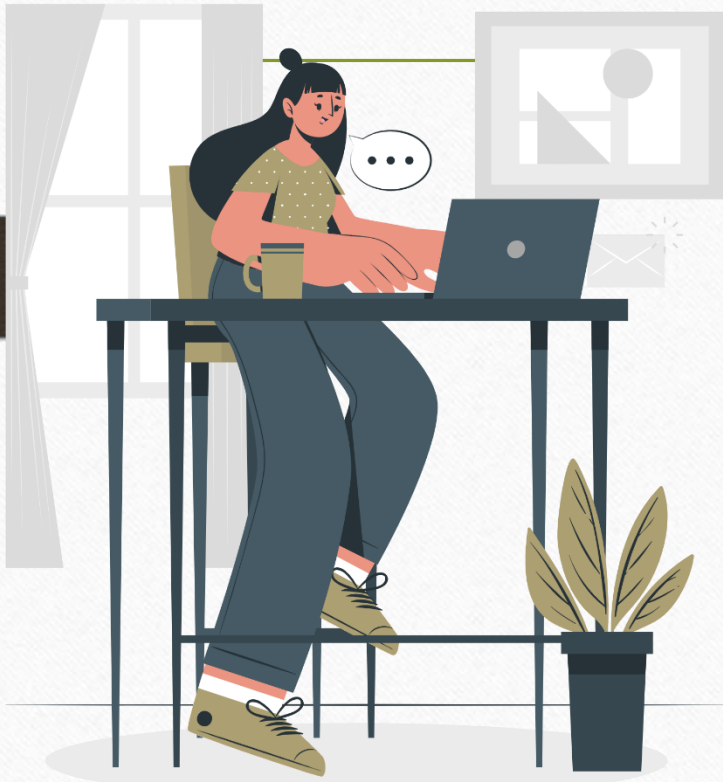
Необходимостью правильного оформления (согласования) связи между прилагательным и существительным.

Во II классе обучающиеся знакомятся с общим лексическим значением слов.

- Отвечающих на вопросы какой? какая? какое? какие?
- Обучающиеся практически усваивают понятие признака предмета (вкус, цвет и т. д.)
- Учатся распознавать слова этой категории в речи, узнают, что слово, обозначающее признак предмета, связано в речи по смыслу с другим словом (обозначающим предмет).
- Проводят первоначальные наблюдения над изменением прилагательных (без термина) по родам и числам с опорой на род и число существительных, учатся ставить вопрос к прилагательным.
- Первоначально проводится работа над прилагательными с ударным окончанием, которое совпадает с окончанием вопроса (-ой, -ая, -ое)



В III классе проводится более углубленное ознакомление со значением и некоторыми формальными признаками имени прилагательного.



- ❖ У обучающихся формируется лексико-грамматическое понятие «имя прилагательное».
- ❖ Они знакомятся с изменением по родам и числам, с родовыми окончаниями и окончаниями множественного числа.
- ❖ Обучающиеся усваивают, что имя прилагательное в предложении является второстепенным членом предложения.
- ❖ Уточняется характер связи прилагательного с существительным (род и число прилагательного зависят от рода и числа существительного, с которым оно связано)

В IV классе углубляются знания об изменении прилагательных по родам и числам.



Центральное место отводится правописанию безударных падежных окончаний прилагательных.

Обучающиеся получают практические знания о полных и кратких прилагательных.

Глагол

- В связи с нарушениями синтаксической структуры предложения у обучающихся с ТНР изучению глагола как части речи отводится большое место в программе. Это связано с тем, что именно глагол чаще всего выступает в роли предиката, является основным организующим звеном структуры предложения. Кроме того, усвоение предикативности является необходимым условием формирования внутренней речи.



Программа предусматривает рассмотрение слова в единстве его лексического и грамматического значений.

лексико-семантическое

- изучается лексическое значение слова
- семантические связи слов с другими словами
- многозначность слова (антонимы, синонимы и т. д.)

лексико-грамматическое

- слово изучается как элемент грамматического строя, как носитель тех или иных грамматических значений.



Начинать работу целесообразно с таких глаголов, морфологический состав которых включает корень и окончание (*ходит, прыгает, бросает, ест*), на примере действий, которые могут быть выполнены самими обучающимися.



- В дальнейшем словарь пополняется приставочными глаголами. Обучающиеся усваивают, что глагол в предложении является главным членом предложения - сказуемым.



В III классе у обучающихся формируется лексико-грамматическое понятие «глагол».

Обучающиеся упражняются в определении вида глагола, что подготавливает их к знакомству с изменением глагола по временам и усвоению соответствующих терминов (настоящее, прошедшее, будущее время).

Знакомятся с изменением глаголов по числам, ведут наблюдения за изменением по лицам (в прошедшем времени), закрепляют употребление и правописание частицы «не» с глаголами, правописание неопределенной формы глагола.

В IV классе обучающиеся более углубленно знакомятся с неопределенной формой глагола (без суффикса -ся и с суффиксом -ся), со спряжением глаголов, упражняются в распознавании спряжения глагола по неопределенной форме, учатся распознавать лицо глагола (по местоимению и окончанию).



- Программой предусмотрены упражнения в спряжении глаголов (сначала с ударными, затем с безударными окончаниями), изучение глаголов-исключений. У обучающихся формируются предпосылки правильного правописания личных безударных окончаний глагола, правописания ь после шипящих в окончаниях глаголов 2-го лица единственного числа в настоящем времени

Местоимение.

Местоимения изучаются лишь в IV классе.

Обучающиеся знакомятся с личными местоимениями 1, 2, 3-го лица единственного и множественного числа, осознают их значение, учатся правильно употреблять местоимения в устной и письменной речи.

Серьезное внимание уделяется правописанию местоимений с предлогами, безударной гласной в местоимениях.

Склонение местоимений не изучается, но в практическом плане обучающиеся закрепляют формы словоизменения личных местоимений: например, спросить у (я, ты, он, она, вы).

Предлог.



- Работа над предлогом проводится в течение четырех лет обучения в начальной школе в качестве самостоятельной темы. Обучающиеся изучают предлог со II класса. Учитель формирует представление о предлоге как слове, как служебной части речи, знакомит с ролью предлога в предложении, со значением предлогов. Обучающиеся изучают правописание предлогов (единообразное написание, не совпадающее с произношением гласных и согласных, отдельное написание с другими словами), закрепляют различие между предлогами и приставками. У обучающихся с ТНР эти правила вызывают затруднения, поэтому необходимо учитывать степень лексической, морфологической и фонетической трудности при подборе речевого материала.
- Анализируется звукобуквенный состав сочетания предлога со словом. Уделяется большое внимание упражнениям по определению места предлога в предложении. Знания о предлогах закрепляются при изучении падежей имен существительных во II—IV классах.



Союзы.



- Как служебные части речи, они рассматриваются лишь в связи с изучением раздела «Синтаксис».

Наречие



Ознакомление с наречиями в начальных классах проводится на практическом уровне. Правописание наиболее распространенных наречий усваивается обучающимися в словарном порядке. Обучающиеся учатся правильно употреблять слова, относящиеся к разным частям речи, в словосочетаниях, предложениях, в связных текстах.

Вывод

- Итак, развитие лексической стороны речи у детей с тяжелыми речевыми расстройствами требует определенной последовательности в работе, специальной системы упражнений и проходит определенные стадии формирования и развития.
-
- На конкретных уроках русского языка развитие словарного запаса протекает в условиях поэтапного усвоения постепенно усложняющихся лексических и грамматических значений, выражаемых отдельными словами или синтаксическими структурами.
 - Обучающиеся учатся правильно употреблять слова, относящиеся к разным частям речи, в словосочетаниях, предложениях, в связных текстах. Работа над значениями различных частей речи, их грамматическими формами проводится в тесной связи с развитием мышления и речи в процессе наблюдения, сравнения, анализа языковых единиц на различном (по звуковой, морфологической и синтаксической структуре) речевом материале.